



IEGULDĪJUMS TAVĀ NĀKOTNĒ EIROPAS SAVIENĪBA



APSTIPRINĀTS

LUFI Iepirkumu komisijas
2015. gada 22.jūlija sēdē,
protokols Nr. ARP-1

Iepirkuma komisijas priekšsēdētājs

J. E. Freibergs

*Latvijas Universitātes aģentūras
Latvijas Universitātes Fizikas institūta*

IEPIRKUMA

(organizēts pamatojoties uz PIL 9.panta 6.daļu -saskaņā ar Publisko iepirkumu
likuma 8.² pantu)

“ Pētniecības ārpakalpojums tehnoloģijas pārbaudes un testēšanas jomā”

Nr. LUFI 2015/16/ERAF-066

NOLIKUMS

Salaspilī, 2015

1 VISPĀRĪGĀ INFORMĀCIJA

1.1 Iepirkuma mērķis ir zinātniskā institūta līdzekļu racionāla izmantošana, izvēloties piedāvājumu ar viszemāko cenu, iepirkuma līguma noslēgšanai Eiropas Reģionālās attīstības fonda projektā „Jaunas tehnoloģijas izstrāde šķidrā metāla kustības inducēšanai metalurģiskos pielietojumos, izmantojot rotējošu pastāvīgo magnētu sistēmu” (vienošanās Nr. 2014/0023/2DP/2.1.1.1.0/14/APIA/VIAA/066).

1.2 Iepirkuma identifikācijas numurs

LUFI 2015/16/ERAF-066.

1.3 Pasūtītāja rekvizīti

Pasūtītāja nosaukums	Latvijas Universitātes Fizikas institūts, Latvijas Universitātes (LU) aģentūra (turpmāk tekstā – LUFI)
Adrese	Miera iela 32, Salaspils, LV-2169, Latvija
PVN reģ. Nr.	LV90002112199
Tālruņa Nr.	67944700
Faksa Nr.	67901214
e-pasta adrese	fizinst@sal.lv
Mājas lapas adrese	http://ipul.lv/main/
Kontaktpersona	Kontaktpersona konkursa nolikuma jautājumos: Gints Rieksts, mob.tel.22300131
Faksa Nr.	67901214
e-pasta adrese	gints.rieksts@inbox.com
Darba laiks	9:00-14:00

1.4 Iepirkuma priekšmets:

1.4.1 Iepirkuma priekšmets – Pētniecības ārpakalpojums tehnoloģijas pārbaudes un testēšanas jomā atbilstoši Tehniskajai specifikācijai(2.pielikums)

1.4.2 Iepirkuma priekšmeta CPV kods: 73000000-2.

1.4.3 Pretendents iesniedz vienu piedāvājumu par visu iepirkuma priekšmetu kopā. Pretendents nevar iesniegt piedāvājuma variantus.

1.5 Informācijas apmaiņa un papildu informācijas sniegšana:

1.5.1 Informācijas apmaiņa starp Pasūtītāju un Iepirkumu komisiju, no vienas puses, un ieinteresētajiem Piegādātājiem un Pretendentiem, no otras puses, notiek rakstveidā. Pieprasījumi jāadresē iepirkuma komisijas priekšsēdētājam. Verbāli saņemtai informācijai ir tikai informatīvs raksturs.

1.5.2 Uz informācijas pieprasījumiem un jautājumiem obligāti jābūt norādei: „Iepirkumam“Pētniecības ārpakalpojums tehnoloģijas pārbaudes un testēšanas jomā” ar ID Nr. LUFI 2015/16/ERAF-066.”

1.5.3 Papildu informāciju Pasūtītājs nosūta Piegādātājam, kas uzdevis jautājumu, un

vienlaikus ievieto šo informāciju Pasūtītāja tīmekļa vietnē, kurā ir pieejami iepirkuma dokumenti, norādot arī uzdoto jautājumu.

1.5.4 Tiek uzskatīts, ka Piegādātājs ir saņēmis papildu informāciju, ja Pasūtītājs tos izsūtījis uz ieinteresētā Piegādātāja norādīto kontaktadresi.

1.6 Pasūtītājs nodrošina brīvu un tiešu elektronisko pieeju iepirkuma dokumentiem LUFI mājas lapas sadaļā Iepirkumi - <http://ipul.lv/iepirkumi/>. Papīra veida formātā ar nolikumu un tā pielikumiem Pretendents var iepazīties un, iepriekš piesakoties pie kontaktpersonas, saņemt katru darba dienu no 9:00-14:00.

1.7 Piedāvājuma iesniegšanas vieta, datums, laiks un kārtība:

1.7.1 Pretendenti piedāvājumus var iesniegt Pasūtītājam **līdz 2015.gada 3.augustam**, plkst. **12:00**, iesniedzot personīgi vai atsūtot pa pastu. Pasta sūtījumam jābūt nogādātam Pasūtītājam līdz šajā punktā norādītajam termiņam.

1.7.2 Ja Pretendents piedāvājuma iesniegšanai izmanto citu personu pakalpojumus (pasta vai kurjera pakalpojumus), tas ir atbildīgs par tā piegādi līdz piedāvājuma iesniegšanas vietai līdz nolikumā noteiktā termiņa beigām.

1.7.3 Piedāvājumi, kas nav iesniegti šajā nolikumā noteiktajā kārtībā, nav noformēti tā, lai pieteikumā iekļautā informācija nebūtu pieejama līdz piedāvājumu atvēršanas brīdim, vai kas saņemti pēc norādītā iesniegšanas termiņa, tiks noraidīti (piedāvājumi tiks neatvērti atdoti vai nosūtīti atpakaļ Pretendentam).

1.7.4 Pretendents var atsaukt vai mainīt savu piedāvājumu līdz piedāvājumu iesniegšanas termiņa beigām, ierodoties personīgi pie Pasūtītāja un apmainot piedāvājumu vai arīnosūtot atsaukumu vai piedāvājuma grozījumus pa pastu (vai kurjerpastu). Piedāvājuma atsaukšanai ir bezierunu raksturs un tā izslēdz Pretendentu no tālākas līdzdalības iepirkumā.

1.7.5 Pēc piedāvājumu iesniegšanas termiņa beigām Pretendents nevar grozīt savu piedāvājumu.

1.7.6 Ar piedāvājuma iesniegšanu Pretendents apliecina, ka:

1.7.6.1 tam ir skaidras un saprotamas tā tiesības un pienākumi;

1.7.6.2 tas ir iepazinies ar iepirkuma nolikumu, tai skaitā visu tā pielikumu, saturu, atzīst to par pareizu un atbilstošu;

1.7.6.3 tam ir skaidras un saprotamas nolikumā noteiktās prasības piedāvājuma sagatavošanai, iepirkuma priekšmets un tehniskās specifikācijas;

1.7.6.4 piekrīt sniegt iepirkuma nolikumā noteiktos pakalpojumus.

1.8 Piedāvājumu atvēršana:

1.8.1 Piedāvājumu atvēršana ir slēgta.

1.9 Piedāvājuma noformēšana:

1.9.1 Piedāvājums iesniedzams vienā aizlīmētā un aizzīmogatā aploksnē vai kastē, uz kuras jānorāda:

1.9.1.1 Pasūtītāja nosaukums un adrese;

1.9.1.2 Pretendenta nosaukums un adrese;

1.9.1.3 Atzīme: „Piedāvājums iepirkumam "Pētniecības ārpakalpojums tehnoloģijas pārbaudes un testēšanas jomā" ID Nr.LUFI 2015/16/ERAF-066”.

1.9.2 Piedāvājumu iesniedz 3 (trīs) identiskos eksemplāros- 1 (viens) oriģināls un 2 (divas) kopijas.

1.9.3 Piedāvājums sastāv no satura rādītāja, Pretendenta atlases dokumentiem, tehniskā un finanšu piedāvājuma. Visi minētie dokumenti ir apkopojami vienā cauršūtā sējumā.

1.9.4 Piedāvājumam dalībai iepirkumā jābūt cauršūtam (caurauklotam) tā, lai dokumentus nebūtu iespējams atdalīt (atbilstoši Ministru kabineta 28.09.2010. noteikumiem Nr.916 „Dokumentu izstrādāšanas un noformēšanas kārtība”). Piedāvājuma lapām jābūt numurētām un jāatbilst pievienotajam satura rādītājam. Uz piedāvājuma oriģināla un tā kopijas norāda attiecīgi „ORIGINĀLS” un „KOPIJA”.

1.9.5 Iesniegtā piedāvājuma grozījumus noformē un iesniedz atbilstoši nolikumā noteiktajām prasībām, uz aplokšnes norādot: „Piedāvājuma grozījumi”.

1.9.6 Piedāvājumā iekļautajiem dokumentiem jābūt skaidri salasāmiem. Ja piedāvājumā ir izdarīti labojumi, tiem jāatbilst Ministru kabineta 28.09.2010. noteikumiem Nr.916 „Dokumentu izstrādāšanas un noformēšanas kārtība”.

1.9.7 Pretendents Piedāvājumā var iekļaut informāciju svešvalodā, šādā gadījumā ir jāpievieno Pretendenta apliecināts tulkojums latviešu valodā.

1.9.8 Pretendenta apliecinājums nozīmē, ka:

1.9.8.1 ir uzraksts „TULKOJUMS PAREIZS”;

1.9.8.2 piedāvājumu ir parakstījusi pilnvarotā amatpersona, norādot pilnu amata nosaukumu, parakstu un paraksta atšifrējumu;

1.9.8.3 ir vietas nosaukums un datums.

1.9.9 Iesniedzot piedāvājumu, Pretendents ir tiesīgs visu iesniegto dokumentu atvasinājumu un tulkojumu pareizību apliecināt ar vienu apliecinājumu atbilstoši Ministru kabineta 2010.gada 28.septembra noteikumiem Nr.916 “Dokumentu izstrādāšanas un noformēšanas kārtība”, ja viss piedāvājums ir cauršūts vai caurauklots.

1.9.10 Pretendents iesniedz parakstītu piedāvājumu. Ja piedāvājumu iesniedz Pretendentu apvienība, vai personālsabiedrība, piedāvājumā papildus norāda personu, kura iepirkumā pārstāv attiecīgo Pretendenta apvienību vai personālsabiedrību, kā arī katras personas atbildības sadalījumu.

1.10 Cita informācija:

1.10.1 Sagatavojot piedāvājumu, Pretendentam ir saistošas prasības, kas ir noteiktas nolikumā, kā arī visos tā pielikumos.

1.10.2 Pasūtītāja pārstāvis reģistrē visus nolikuma saņēmējus, kuri izņēmuši personīgi pie Pasūtītāja, izsniegto nolikumu reģistrācijas sarakstā, ierakstot nolikuma

saņēmēja nosaukumu vai vārdu un uzvārdu, reģistrācijas numuru/ personas kodu, adresi, kontaktpersonu, tālruna/faksa numurus un e-pasta adresi.

1.10.3 Izsniegto nolikumu reģistrācijas sarakstā norādītā informācija netiks izpausta līdz piedāvājuma atvēršanai.

2 INFORMĀCIJA PAR IEPIRKUMA PRIEKŠMETU

2.1 Iepirkuma priekšmeta apraksts:

2.1.1 Iepirkuma priekšmets ir atrunāts nolikuma 1.4.punktā.

2.1.2 Tehniskā specifikācija (2.pielikums) satur minimālās prasības attiecībā uz iepirkuma priekšmetu.

2.1.3 Iepirkuma priekšmeta pakalpojuma izpildes termiņš ir noteikts 7 (septiņas) darba dienas no Līguma noslēgšanas dienas, bet ne vēlāk kā līdz 2015.gada 21.augustam.

3 PRETENDENTU ATLASES PRASĪBAS

3.1 Pasūtītājs izslēdz Pretendentu no turpmākās dalības iepirkumā, kā arī neizskata Pretendenta piedāvājumu jebkurā no šādiem gadījumiem:

3.1.1 pasludināts tā maksātnespējas process (izņemot gadījumu, kad maksātnespējas procesā tiek piemērota sanācija vai cits līdzīga veida pasākumu kopums, kas vērsts uz parādnieka iespējamā bankrota novēršanu un maksātnespējas atjaunošanu), apturēta vai pārtraukta tā saimnieciskā darbība, uzsākta tiesvedība par tā bankrotu vai vai tastiek likvidēts;

3.1.2 tam Latvijā vai valstī, kurā tas reģistrēts vai kurā atrodas tā pastāvīgā dzīvesvieta, ir nodokļu parādi, tajā skaitā valsts sociālās apdrošināšanas obligāto iemaksu parādi, kas kopsummā kādā no valstīm pārsniedz 150 euro.

3.2 Nolikuma 3.1.punktā minēto apstākļu esamību Pasūtītājs pārbauda tikai attiecībā uz Pretendentu, kuram būtu piešķiramas līguma slēgšanas tiesības atbilstoši iepirkuma nolikumā noteiktajām prasībām un kritērijiem.

3.3 Prasības attiecībā uz Pretendenta atbilstību profesionālās darbības veikšanai:

3.3.1 Pretendents, personālsabiedrība un visi personālsabiedrības biedri (ja piedāvājumu iesniedz personālsabiedrība) vai visi personu apvienības dalībnieki (ja piedāvājumu iesniedz personu apvienība), kā arī apakšuzņēmēji (ja Pretendents plāno piesaistīt apakšuzņēmējus) normatīvajos tiesību aktos noteiktajos gadījumos ir reģistrēti komercreģistrā vai līdzvērtīgā reģistrā ārvalstīs, ja attiecīgās valsts normatīvie akti šādu reģistrāciju paredz.

3.4 Prasības attiecībā uz Pretendenta saimniecisko un finansiālo stāvokli:

3.4.1 Prasības netiek izvirzītas.

3.5 Prasības attiecībā uz Pretendenta profesionālajām un tehniskajām spējām:

3.5.1. Pretendentam iepriekšējo 3 (trīs) gadu laikā (2012, 2013, 2014 un 2015 līdz piedāvājuma iesniegšanas brīdim) ir pieredze vismaz 1 (vienā) ar pētniecību/zinātni saistītā pakalpojuma izpildē vai ar individuālu iekārtu

testēšanas projekta realizāciju.

4 IESNIEDZAMIE DOKUMENTI

4.1 Pretendenta atlases dokumenti:

- 4.1.1 Pretendenta pieteikums dalībai iepirkumā (1.pielikums), ko paraksta Pretendenta vadītājs vai tā pilnvarota persona. Pilnvarotas personas gadījumā papildus iesniedzama Pretendenta paraksttiesīgās personas izdota pilnvara, kas apliecina pilnvarotās personas tiesības pārstāvēt attiecīgo pretendentu;
- 4.1.2 Komercreģistra vai līdzvērtīgas komercdarbību reģistrējošas iestādes ārvalstīs izdotas reģistrācijas apliecības kopija, ja attiecīgās valsts normatīvie akti paredz reģistrācijas dokumentu izsniegšanuvai Pretendenta brīvā formā sagatavota informācija par to, kurā publiski pieejamā datu bāzē Pasūtītājs var pārlicināties par Pretendenta reģistrācijas esamību komercdarbību reģistrējošā iestādē;
- 4.1.3 Pretendenta iepriekšējo 3 (trīs) gadu laikā (2012, 2013, 2014 un 2015 līdz piedāvājuma iesniegšanas brīdim) izpildīto pētniecības/zinātnē pakalpojuma vai individuālu iekārtu testēšanas projekta realizācijas saraksts, kas apliecina nolikuma 3.5.1. punktā minētās prasības. Saraksts noformējams brīvā formā, kurā tiek iekļauta vismaz sekojoša informācija: Pakalpojuma saņēmējs, t.sk., kontaktinformācija, pakalpojuma apraksts, pakalpojuma sniegšanas laiks.
- 4.1.4 Pretendenta brīvā formā sagatavots apliecinājums par to, ka pretendenta rīcībā ir nepieciešamais personāls un atbilstoša darba vide tehniskajā specifikācijā minēta darba uzdevuma veikšanai.

4.2 Finanšu piedāvājums:

- 4.2.1 Finanšu piedāvājumā norāda kopējo cenu, par kādu tiks sniegts iepirkuma priekšmetā minētais pakalpojums. Finanšu piedāvājumu sagatavo atbilstoši nolikumam pievienotajai finanšu piedāvājuma formai (3.pielikums).
- 4.2.2 Finanšu piedāvājumā cenu norāda *euro*(EUR).
- 4.2.3 Cenā jābūt ietvertiem visiem nodokļiem un nodevām, kā arī visām citām izmaksām, kas saistītas ar darbu izpildi saskaņā ar tehnisko specifikāciju.

5 PIEDĀVĀJUMU VĒRTĒŠANA

5.1 Vispārīgie noteikumi:

- 5.1.1 Iepirkumā iesniegtos piedāvājumus izskata iepirkuma komisija, kas izvērtē Pretendentu un tā piedāvājumu atbilstību nolikuma prasībām un izvēlas piedāvājumu ar viszemāko cenu. Komisija darbojas un lēmumus pieņem slēgtā sēdē.
- 5.1.2 Nepieciešamības gadījumā Pretendenta sniegtās informācijas precizēšanai un pilnīgai piedāvājuma izvērtēšanai komisija pieprasa Pretendentam papildu paskaidrojumus.

5.2 Piedāvājuma noformējuma pārbaude:

- 5.2.1 Piedāvājumu noformējuma pārbaudes laikā iepirkumu komisija pārbauda, vai iesniegtie piedāvājumi sagatavoti un noformēti atbilstoši nolikuma 1.9.punktā norādītajām prasībām.

- 5.2.2 Ja piedāvājums nav noformēts atbilstoši nolikuma prasībām, iepirkuma komisija var lemt par piedāvājuma tālāku izskatīšanu.

5.3 Pretendentu atlase:

- 5.3.1 Pēc piedāvājuma noformējuma pārbaudes komisija veic Pretendentu atlasī.
- 5.3.2 Pretendentu atlases laikā iepirkumu komisija pārbauda, vai Pretendents ir iesniedzis visus nolikumā pieprasītos dokumentus.
- 5.3.3 Ja kāds no iesniegtajiem dokumentiem neapliecina Pretendenta atbilstību izvirzītajiem Pretendenta atlases nosacījumiem vai Pretendents ir iesniedzis nepatiesu informāciju savas kvalifikācijas novērtēšanai, vai vispār nav sniedzis informāciju, iepirkumu komisija turpmāk tā piedāvājumu neizskata.

5.4 Finanšu piedāvājumu vērtēšana:

- 5.4.1 Pēc Pretendentu atlases dokumentu pārbaudes komisija veic finanšu piedāvājumu vērtēšanu.
- 5.4.2 Finanšu piedāvājumu atbilstības pārbaudes laikā komisija izvērtē finanšu piedāvājumu atbilstību nolikumā noteiktajām prasībām.
- 5.4.3 Ja Pretendenta finanšu piedāvājums neatbilst nolikuma prasībām, komisija turpmāk šo piedāvājumu neizskata.
- 5.4.4 Ja finanšu piedāvājumā konstatēta aritmētiskā kļūda, iepirkumu komisija izlabo to. Par kļūdu labojumu un laboto piedāvājuma summu iepirkumu komisija paziņo Pretendentam, kura pieļautās kļūdas labotas. Vērtējot finanšu piedāvājumu, iepirkumu komisija ņem vērā labojumus.

5.5 Uzvarētāja noteikšana:

- 5.5.1 Iepirkumu komisija izvēlas **piedāvājumu ar viszemāko cenu** no piedāvājumiem, kas atbilst nolikuma prasībām, ar nosacījumu, ka Pretendents atbilst atlases prasībām un piedāvājums nav nepamatoti lēts.
- 5.5.2 Vērtējot piedāvājumu, iepirkumu komisija ņem vērā tā kopējo cenu bez pievienotās vērtības nodokļa.
- 5.5.3 Jebkurā piedāvājumu novērtēšanas stadijā Komisija var pieņemt lēmumu par eksperta pieaicināšanu piedāvājuma izvērtēšanai, informācijas pieprasījumiem, kā arī citus lēmumus, kas ir nepieciešami piedāvājumu pilnīgai izvērtēšanai saskaņā ar šo nolikumu un Publisko iepirkumu likumu.

6 IEPIRKUMA LĪGUMS

- 6.1 Pasūtītājs par iepirkuma priekšmetu, pamatojoties uz pretendenta piedāvājumu, ar izraudzīto pretendentu noslēdz pakalpojuma līgumu (Nolikuma 4.pielikums).
- 6.2 **Pirms līguma slēgšanas tiesību piešķiršanas, lai pārbaudītu, vai Pretendents nav izslēdzams no dalības iepirkumā šā iepirkuma nolikuma 3.1.1.un 3.1.2. punktus minēto apstākļu dēļ, Pasūtītājs:**
- 6.2.1 attiecībā uz pretendentu (neatkarīgi no tā reģistrācijas valsts vai pastāvīgās dzīvesvietas), izmantojot Ministru kabineta noteikto informācijas sistēmu, Ministru kabineta noteiktajā kārtībā iegūst informāciju:

- 6.2.1.1 par iepirkuma nolikuma 3.1.1.punktā minētajiem faktiem — no Uzņēmumu reģistra,
- 6.2.1.2 par iepirkuma nolikuma 3.1.2.punktā minētajiem faktiem — no Valsts ieņēmumu dienesta un Latvijas pašvaldībām.
- 6.2.2 6.2.1.punktā minēto informāciju no Valsts ieņēmumu dienesta un Latvijas pašvaldībām ir tiesīgs saņemt, neprasot Pretendenta piekrišanu;
- 6.2.3 uz ārvalstī reģistrētu vai pastāvīgi dzīvojošu Pretendentu papildus pieprasa, lai Pretendents 15 darba dienu laikā iesniedz no attiecīgās ārvalsts kompetentās institūcijas izziņu, kas apliecina, ka uz to neattiecas iepirkuma nolikuma 3.1.punktā noteiktie izslēgšanas gadījumi. Ja attiecīgais Pretendents noteiktajā termiņā neiesniedz minēto izziņu, Pasūtītājs to izslēdz no dalības iepirkumā.
- 6.3 Pasūtītājs atkarībā no iepirkuma nolikumā 6.2.1.2.punktā veiktās pārbaudes rezultātiem:**
- 6.3.1 neizslēdz Pretendentu no dalības iepirkumā, ja konstatē, ka saskaņā ar Ministru kabineta noteiktajā informācijas sistēmā esošo informāciju Pretendentam nav nodokļu parādu, tajā skaitā valsts sociālās apdrošināšanas obligāto iemaksu parādu, kas kopsummā pārsniedz 150 euro;
- 6.3.2 informē Pretendentu par to, ka tam konstatēti nodokļu parādi, tajā skaitā valsts sociālās apdrošināšanas obligāto iemaksu parādi, kas kopsummā pārsniedz 150 euro, un nosaka termiņu — 10 darbdienu pēc informācijas izsniegšanas vai nosūtīšanas dienas — konstatēto parādu nomaksai un parādu nomaksas apliecinājuma iesniegšanai. Pretendents, lai apliecinātu, ka tam nav nodokļu parādu, tajā skaitā valsts sociālās apdrošināšanas obligāto iemaksu parādu, kas kopsummā pārsniedz 150 euro, iesniedz attiecīgi Pretendenta vai tā pārstāvja apliecinātu izdruku no Valsts ieņēmumu dienesta elektroniskās deklarēšanas sistēmas vai pašvaldības izdotu izziņu par to, ka attiecīgajai personai laikā pēc Pasūtītāja nosūtītās informācijas saņemšanas dienas nav nodokļu parādu, tajā skaitā valsts sociālās apdrošināšanas obligāto iemaksu parādu, kas kopsummā pārsniedz 150 euro. Ja noteiktajā termiņā minētie dokumenti nav iesniegti, Pasūtītājs Pretendentu izslēdz no dalības iepirkumā.
- 6.4 Pretendentam tiek piešķirtas līguma slēgšanas tiesības, ja nolikuma minētajā kārtībā saņemtā informācija apliecina, ka uz Pretendentu nav attiecināmi nolikuma 3.1.punktā minētie izslēgšanas nosacījumi.
- 6.5 Gadījumā, ja iepirkuma uzvarētājs nav ieradies parakstīt iepirkuma līgumu Nolikumā noteiktajā termiņā vai arī nav iesniedzis nolikumā noteiktajā kārtībā pieprasīto dokumentu, Pasūtītājam ir tiesības uzskatīt, ka Pretendents ir atteicies no līguma slēgšanas un lemt par iepirkuma līguma slēgšanu ar nākamo Pretendentu, kurš piedāvājis zemāko cenu. Ja nākamais Pretendents atsakās slēgt līgumu, Pasūtītājs pieņem lēmumu pārtraukt iepirkumu, neizvēloties nevienu piedāvājumu. Ja nākamais Pretendents atsakās slēgt līgumu, Pasūtītājs pieņem lēmumu pārtraukt iepirkumu, neizvēloties nevienu piedāvājumu. Pirms lēmuma pieņemšanas par līguma noslēgšanu ar nākamo pretendentu, kurš piedāvājis nākamo zemākās cenas piedāvājumu, Pasūtītājs izvērtē, vai tas nav uzskatāms par vienu tirgus dalībnieku kopā ar sākotnēji izraudzīto Pretendentu, kurš atteicās slēgt iepirkuma līgumu ar Pasūtītāju. Pasūtītājs nepieciešamības gadījumā ir tiesīgs pieprasīt no nākamā pretendenta apliecinājumu un

pierādījumus, ka tas nav uzskatāms par vienu tirgus dalībnieku kopā ar sākotnēji izraudzīto Pretendentu. Ja nākamais Pretendents ir uzskatāms par vienu tirgus dalībnieku kopā ar sākotnēji izraudzīto Pretendentu, Pasūtītājs pieņem lēmumu pārtraukt iepirkumu, neizvēloties nevienu piedāvājumu.

7 IEPIRKUMA KOMISIJA

- 7.1 Iepirkumu komisija savu darbu veic saskaņā ar Publisko iepirkumu likumu.
- 7.2 Komisijas darbu vada tās priekšsēdētājs, viņa prombūtnes laikā – komisijas priekšsēdētāja vietnieks.
- 7.3 Komisija ir lemttiesīga, ja sēdes piedalās vismaz 2/3 no komisijas locekļu kopskaita. Ja balsis sadalās vienādi, izšķirošā ir komisijas priekšsēdētāja balsis.
- 7.4 Lēmumu par iepirkuma rezultātiem, komisija pieņem balsojot.

8 IEPIRKUMU KOMISIJAS TIESĪBAS UN PIENĀKUMI

- 8.1 Piedāvājumu izvērtēšanā Iepirkumu komisijai ir tiesības pieaicināt ekspertus.
- 8.2 Iepirkumu komisija pieprasa, lai Pretendents rakstiski precizē vai izskaidro informāciju par savu piedāvājumu (tiklīdz, lai netiktu mainīts piedāvājums un tajā ietvertā informācija pēc būtības), ja tā konstatē, ka piedāvājumā ietvertā informācija ir neskaidra vai nepilnīga.
- 8.3 Iepirkumu komisija pārbauda nepieciešamo informāciju kompetentā institūcijā, publiski pieejamās datu bāzēs vai citos publiski pieejamos avotos, ja tā konstatē, ka piedāvājumā ietvertā informācija ir neskaidra vai nepilnīga.
- 8.4 Iepirkumu komisijai ir tiesības normatīvajos aktos paredzētajos gadījumos pārtraukt iepirkumu bez līguma noslēgšanas.
- 8.5 Iepirkumu komisijas pienākums ir rakstiski informēt visus Pretendentus par iepirkuma rezultātiem pēc lēmuma pieņemšanas, saskaņā ar Publiskā iepirkuma likumā minēto kārtību.
- 8.6 Iepirkumu komisijas pienākums ir izvēlēties tikai iepirkuma nolikuma prasībām atbilstošus pretendentu iesniegtus piedāvājumus.

9 PRETENDENTA TIESĪBAS UN PIENĀKUMI

- 9.1 Pretendentam, iesniedzot piedāvājumu, ir pienākums ievērot visus Nolikumā minētos nosacījumus.
- 9.2 Pretendentam ir pienākums rakstveidā, Iepirkumu komisijas noteiktajā saprātīgajā termiņā sniegt papildu informāciju vai paskaidrojumus par piedāvājumu, ja Iepirkumu komisija to pieprasa.
- 9.3 Pretendentam, iesniedzot piedāvājumu, ir tiesības pieprasīt apliecinājumu tam, ka piedāvājums saņemts.

10. Pielikumi:

10.1. pielikums Nr.1 "PIETEIKUMS DALĪBAI IEPIRKUMĀ";

10.2. pielikums Nr.2 "Tehniskā specifikācija";

10.3.pielikums Nr.3 "Finanšu piedāvājums";

10.4.pielikums Nr.4 "Iepirkuma līguma projekts".

PIETEIKUMS DALĪBAI IEPIRKUMĀ

„PĒTNIECĪBAS ĀRPAKALPOJUMS TEHNOLOĢIJAS PĀRBAUDES UN TESTĒŠANAS JOMĀ”,
ar ID NR.LUFI 2015/16/ERAF-066

Pasūtītājs: Latvijas universitātes aģentūra "Latvijas Universitātes Fizikas institūts".

Pretendents: _____

Apliecinām, ka:

1. esam iepazinušies ar iepirkuma dokumentāciju un piekrītam visiem tajā minētajiem noteikumiem, tie ir skaidri un saprotami, iebildumu un pretenziju pret tiem nav;
2. ja pasūtītājs izvēlēsies šo piedāvājumu, apņemas slēgt iepirkuma līgumu un pildīt visus līguma nosacījumus saskaņā ar iepirkuma kārtībā iesniegto piedāvājumu;
3. visa iesniegtā informācija ir patiesa.

Informācija par pretendentu

Pretendenta nosaukums: _____

Jurid.adrese _____

Faktiskā adrese _____

Reģ.Nr _____

PVN maksātāja Nr. _____

Tālrunis _____

Fakss _____

e-pasta adrese _____

Interneta adrese _____

Kontaktpersona _____

Kontaktpersonas tālr. un e-pasts _____

Paraksttiesīgās personas vārds,
uzvārds, amats _____

Paraksttiesīgās personas paraksts _____



EIROPAS REĢIONĀLĀS
ATTĪSTĪBAS FONDS



EIROPAS SAVIENĪBA

IEGULDĪJUMS TAVĀ NĀKOTNĒ

TEHNISKĀ SPECIFIKĀCIJA

PĒTNIECĪBAS ĀRPAKALPOJUMS TEHNOLOĢIJAS PĀRBAUDES UN TESTĒŠANAS JOMĀ

1. VISPĀRĒJS APRAKSTS UN ĀRPAKALPOJUMA PĒTĪJUMA MĒRĶIS:

Pakalpojuma mērķis ir izstrādātās jaunās tehnoloģijas šķidrā metāla kustības inducēšanai verifikācija un demonstrācija alumīnija metalurģijai atbilstošos apstākļos un mērogos.

2. PĒTĪJUMA DARBA UZDEVUMS:

Pētījuma uzdevums ir veikt LUFI izgatavotā industriālā prototipa iekārtas testēšanu un demonstrāciju uz atbilstoša mēroga alumīnija pārkausēšanas krāsns. Lai to izdarītu ir jānoskaidro vai ar LU FI piedāvāto iekārtu, un attiecīgi LUFI izstrādāto tehnoloģiju, iespējams nodrošināt nepieciešamo tehnoloģisko procesu. Lai par to pārliecinātos, nepieciešams iekārtu uzstādīt industriāla mēroga krāsnij un mēģināt realizēt standarta ražošanas procesam atbilstošu kausēšanas un liešanas secību, pēc tam to salīdzinot ar standartu. Tiek sagaidīts, ka līgumpētījuma laikā tiks iegūta sekojoša informācija:

1. Fotogrāfijas un/vai videomateriāls ar krāsnī esošā alumīnija virsmas attēlu, kur būtu iespējams salīdzināt virsmas deformācijas (kas netiešā veidā norāda uz šķidrā metāla kustības intensitāti) ar darbojošos industriālo prototipu pie vismaz 3 dažādiem režīmiem (maksimālā rotācijas frekvence, aprēķinātā minimālā rotācijas frekvence, rotācija (metāla maisīšana) pretējā virzienā. Vēlams iespēja testēt vairākus režīmus: ar sīkāku rotācijas frekvences soli. Izpildītājam jāpiegādā arī šie attēli režīmam, kad iekārta netiek izmantota (referencei);
2. Iekārtas elektrības patēriņa dati pie dažādiem testēšanas režīmiem (efektivitātes novērtēšanai);
3. Gala produkta – alumīnija kausējuma parauga – elementu sastāvu analīzes, kas apliecina, ka gala produkta kvalitāte ir vai nav mainījusies procesā izmantojot šādu iekārtu;
4. Informācija un attiecīgs apstiprinājums par procesa kopējās efektivitātes (ne)izmaiņu pielietojot izstrādāto tehnoloģiju (piem, vai nepalielinājās enerģijas patēriņš kādos citos tehnoloģiskajos posmos, darba spēka izmaksas, vai nenotika citas procesa izmaiņas);
5. Vēlams (ja ir iespējams) termogrāfijas attēli un video no alumīnija virsmas un attiecīgi temperatūras sadalījuma izmaiņas darbinot eksperimentālo iekārtu;

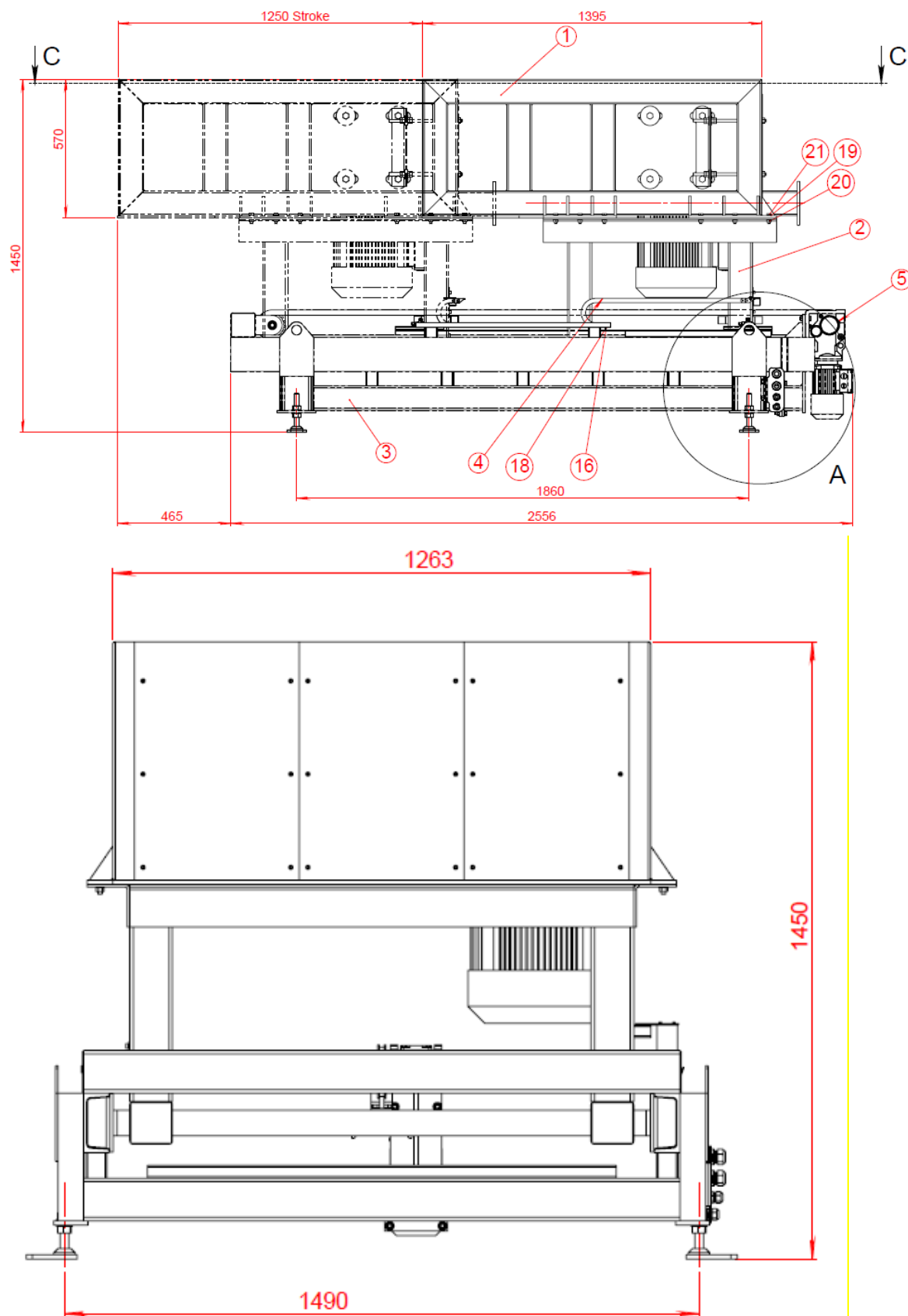
6. Informācija par citu krāsns konstrukcijā elementu silšanu darbinot eksperimentālo iekārtu: nepieciešama tuvāko metālisko elementu temperatūras izmaiņas dati un apstiprinājums vai tā ir mainījusies salīdzinot ar standarta procesu.

Krāsni jābūt atbilstoši priekš tehnoloģiskā procesa, kuram šī tehnoloģija un konkrētais prototips izstrāts:

1. Krāsns tips: alumīnija pārkausēšanas divkameru krāsns, kurā nepieciešams pārsūknēt metālu starp kamerām.
2. Krāsns lielums (šķidrā metāla ietilpība): vismaz 10t.
3. Krāsni jābūt iespējai uzstādīt izgatavoto industriālo prototipu (skatīt attēlu Nr.1).
 - a. Jānodrošina iespēju pievietot industriālā prototipa priekšējo darba plakni vismaz 20cm vai tuvāk darba vielai (šķidrajam alumīnijam) – krāsns siena darba reģionā nedrīkst pārsniegt 20 cm. Minētais var tikt sasniegt arī tikai nepieciešamajā vietā, tur iestrādājot pielāgotu nišu.
 - b. Iekārtas uzstādīšanas laukumam vai nišai ir jābūt vismaz 600mm augstai un 13000mm platai. Nišas augšējā mala nedrīkst būt augstāka par 1450mm no virsmas, uz kuras tiks novietots pats sūknis.
 - c. Krāsns siena norādītajā darba (nišas) apgabalā nedrīkst saturēt feromagnētiskus materiālus. Nišas apgabalā ir pieejams nerūsējošā tērauda ārējais apvalks, bet ar biezumu ne lielāku par 5mm.
4. Jānodrošina elektroenerģijas pieslēgums:
 - a. Spriegums: 3 fāzu pieslēgums 360/380 V
 - b. Pieejamā jauda: vismaz 16 kW
 - c. Maksimālais pieejamā pieslēguma attālums no iekārtas: 5m
5. Iekārtas testēšanas laikā jābūt iespējai piedalīties vismaz 4 LUFI darbiniekiem, novērojot iekārtas darbību un vēlams arī citus zemāk minētos parametrus visā procesa laikā.

LĪGUMPĒTĪJUMA IZPILDĪTĀJAM JĀNODROŠINA:

1. Visi ar eksperimentu veikšanu nepieciešamie materiālu un darbaspēka izmaksas.
T.sk.:
 - a. Elektroenerģijas un gāzes izmaksas;
 - b. Darba materiāls (alumīnijs) procesa veikšanai;
 - c. Tehniskais personāls iekārtas uzstādīšanai (t.sk. elektropieslēguma realizēšanai), un tehnoloģiskā procesa pilnai realizācijai.
2. Iekārtas pārvešanas izmaksas no LU FI (Salaspils, Miera iela 32)
3. Iekārtas uzstādīšana un atbilstošo pieslēgumu veikšana.



Attēls Nr.1 "Industriālais prototips-iekārta"

3. PĒTĪJUMA DARBA PROCESA ORGANIZĀCIJA:

Pētījums veicams sekojošos soļos:

1. LUFI darbinieku vizīte pētījumu izpildes vietā un vienošanās par darba vietas piemērotību darba realizācijai;
2. Iekārtas pārvešana un uzstādīšana;
3. Eksperimentālo testu veikšana. Eksperimentālie testi ir jāveic vienā eksperimentu sērijā ar iespēju veikt vēl vienu eksperimentu sēriju pēc nepieciešamības, atbilstoši iegūtajiem datiem.

4. IZPILDĪTĀJS PASŪTĪTĀJAM NODROŠINA:

1. Eksperimentālo iekārtu;
2. Personālu industriālā prototipa vadībai.

5. IZPILDĪTĀJAM PASŪTĪTĀJAM JĀIESNIEDZ UN JĀNODOD:

1. Eksperimentu veikšanas procesā darba vietas un krāsns apraksts;
2. Atskaite, kurā minēta un detalizēti aprakstīta eksperimentu laikā no pētniecības ārpakalpojuma izpildītāja sagaidāmā informācija atbilstoši darba uzdevumam.

6. Izpildītājam pakalpojuma sniegšanas procesā ir jāizmanto savā rīcībā esošās iekārtas un materiāli.



EIROPAS REĢIONĀLĀS
ATTĪSTĪBAS FONDS



EIROPAS SAVIENĪBA

IEGULDĪJUMS TAVĀ NĀKOTNĒ

3. pielikums

FINANŠU PIEDĀVĀJUMS

IEPIRKUMA NOSAUKUMS: "Pētniecības ārpakalpojums tehnoloģijas pārbaudes un testēšanas jomā"

PAKALPOJUMA NOSAUKUMS	Vienība	Cena (EUR)
Pētniecības ārpakalpojums tehnoloģijas pārbaudes un testēšanas jomā	1 gab.	
Cena bez PVN, EUR:		
PVN(norādīt likmi %), EUR:		
Summa kopā ar PVN(norādīt likmi %), EUR:		

Piedāvātā cena vārdiem: (ierakstīt piedāvājuma cenu euro bez pievienotās vērtības nodokļa (PVN))

Apliecinām, ka Finanšu piedāvājumā piedāvātajā cenā iekļautas visas ar Pakalpojuma sniegšanu saistītās izmaksas, algas, nodevas, nodokļus, kancelejas, komunālos, transporta, komunikāciju, uzturēšanas izdevumus, visas ar pakalpojuma plānošanu, sniegšanu, kontroli tieši un netieši saistītās izmaksas, kā arī peļņu, apdrošināšanu, iespējamus riskus (un to novēršanu vai mazināšanu) un citas iespējamās ar pakalpojuma sniegšanu saistītās izmaksas. Pretendents apzinās, ka tam nebūs tiesību prasīt piedāvātās līgumcenas paaugstināšanu un Pasūtītājs nemaksās papildus vairāk, nekā noteiktā līgumcena, par ko noslēgts līgums.

Paraksttiesīgās personas paraksts: _____

Vārds, uzvārds: _____

Ieņemamais amats: _____

Datums: _____

Z.V.



IEGULDĪJUMS TAVĀ NĀKOTNĒ

Iepirkuma līgums Nr. _____

Salaspilī,

2015.gada __. _____

_____ (turpmāk- Pasūtītājs), tās direktora _____ personā, no vienas puses, un _____ (turpmāk-Piegādātājs), no otras puses, katrs atsevišķi un abi kopā turpmāk saukti „Puses”,

ievērojot, ka Pasūtītājs īsteno ERAF līdzfinansēto projektu „_____” un

Piegādātājs ir atzīts par uzvarētāju projekta ietvaros 2015.gada __. _____ izsludinātajā iepirkumā (ID. Nr. _____) „_____” (turpmāk- iepirkums),

noslēdz šo līgumu (turpmāk- Līgums) par sekojošo:

1. LĪGUMA PRIEKŠMETS

1.1. Izpildītājs Līguma ietvaros apņemas veikt pētniecības ārpakalpojumu tehnoloģijas pārbaudes un testēšanas jomā (turpmāk – Pakalpojumi) atbilstoši Līguma Pielikumā Nr.1. noteiktajam darbu apjomam un uzdevumam.

1.2. Pakalpojumus Izpildītājs izpilda 7 (septiņu) darba dienu laikā no līguma noslēgšanas dienas, bet ne vēlāk kā līdz 2015.gada 21.augustam.

2. PUŠU PIENĀKUMI UN TIESĪBAS

2.1. Izpildītājs sniedz pakalpojumus:

2.1.1. ievērojot Pasūtītāja, kā arī tā norādīto personu rīkojumus un norādījumus,

2.1.2. ievērojot Pasūtītāja un Latvijas Republikas normatīvajos aktos noteiktās darba aizsardzības, drošības, higiēnas un tehnikas prasības,

2.1.3. laikā un precīzi saskaņā ar Līguma un projekta nosacījumiem, kā arī Pasūtītāja norādījumiem,

2.1.4. atlīdzinot Pasūtītājam nodarītos zaudējumus, ko Izpildītājs pretēji Līguma nosacījumiem ar savu rīcību tam ir nodarījis,

2.1.5. neizpaužot informāciju trešajām personām, kuru Pasūtītājs ir noteicis par ierobežotas pieejamības informāciju,

2.1.6. nekavējoties informējot Pasūtītāju par pakalpojumu sniegšanu kavējošiem faktoriem,

2.1.7. ne vēlāk kā divu darbdienu laikā informējot Pasūtītāju pēc atbilstoša pieprasījuma saņemšanas par Pakalpojumu izpildi,

2.1.8. ne vēlāk kā līdz Līguma 1.2.punktā noteiktā termiņa beigām iesniegt elektroniskā veidā, ierakstītus elektroniskajā datu nesējā, un papīra veidā Pakalpojumus Pasūtītājam ar darbu pieņemšanas-nodošanas aktu,

2.1.9. Pasūtītāja noteiktā termiņā, kas nav mazāks kā piecas darba dienas, Izpildītājs veic nepieciešamās korekcijas sniegtajos Pakalpojumos un atkārtoti tos iesniedz Pasūtītājam apstiprināšanai,

2.1.10. nodrošinot uz visiem Līguma ietvaros sagatavotajiem dokumentiem atsauci uz

projektu.

2.2. Izpildītājs ir atbildīgs par darbu izpildi, ko veic tā apakšuzņēmēji/personāls.

2.3. Pasūtītāja pienākumi:

2.3.1. Pakalpojumu sekmīgai izpildei sniedz Izpildītājam visu tā rīcībā esošo informāciju,

2.3.2. Pieņemšanas-nodošanas aktu un rēķinu par paveiktajiem Pakalpojumiem Pasūtītājam ir pienākums parakstīt divu darbdienu laikā, pretējā gadījumā uzskatāms, ka attiecīgie dokumenti ir parakstīti, izņemot gadījumā, ja dokumentos norādītie Pakalpojumi neatbilst faktiski sniegtajam. Šādā gadījumā motivētas vēstules veidā Pasūtītājs informē Izpildītāju par konstatētajām neprecizitātēm un nepieciešamajiem uzlabojumiem.

3. NORĒĶINU KĀRTĪBA

3.1. Samaksa par Pakalpojumiem tiek noteikta atbilstoši Līguma Pielikumā Nr.1. noteiktajai tāmei.

3.2. Pasūtītājs Līguma 3.1.punktā noteikto pakalpojuma summu 20 (divdesmit) kalendāro dienu laikā apmaksā Izpildītājam pēc Pakalpojumu saņemšanas, ko apliecina Pušu parakstīts pieņemšanas-nodošanas akts, un atbilstoša rēķina saņemšanas.

4. STRĪDU ATRISINĀŠANA UN PUŠU ATBILDĪBA

4.1. Puses ir atbildīgas par pilnīgas, patiesas un savlaicīgas uz Līguma izpildi attiecināmās informācijas sniegšanu otrai Pusei.

4.2. Izpildītājs ir atbildīgs par Līguma priekšmetā norādīto izpildāmo darbu kvalitāti un termiņiem, pie nosacījuma, ka Pasūtītājs izpilda Līgumā noteiktās saistības.

4.3. Visi strīdi, kas rodas Līguma izpildes sakarā un kurus Puses nav atrisinājušas savstarpējās sarunās 15 dienu laikā, tiek nodoti izskatīšanai Latvijas Republikas tiesu iestādēs saskaņā ar spēkā esošiem normatīviem aktiem.

4.4. Puses nav atbildīgas par Līgumā noteikto saistību pilnīgu vai daļēju neizpildi, ja tam par iemeslu ir nepārvaramas varas apstākļi, tādiem kā ugunsgrēks, dabas stihijas, karš, jebkura rakstura karadarbības, valsts iestāžu izdotie administratīvie akti, kā arī jebkuri ārkārtēja rakstura apstākļi, kurus Puses nevarēja ne paredzēt, ne novērst. Ja Puse, kas nokļuvusi nepārvaramas varas apstākļos, nekavējoties, bet ne vēlāk kā piecu dienu laikā par to informē otru Pusi, saistību izpildes termiņš pagarinās par nepārvaramas varas apstākļu esamības ilgumu. Paziņojumā jānorāda nepārvaramas varas apstākļu raksturojums, kā arī jāpievieno, ja iespējams, valsts vai pašvaldību iestāžu izsniegti dokumenti, kas apstiprina apstākļu esamību.

5. LĪGUMA SPĒKĀ ESAMĪBA, TĀ GROZĪŠANAS, PAPILDINĀŠANAS UN LAUŠANAS KĀRTĪBA

5.1. Līgums stājas spēkā ar tā abpusēju parakstīšanas dienu un darbojas līdz saistību pilnīgai izpildei.

5.2. Līgums var tikt grozīts vai papildināts pēc Pušu savstarpējas vienošanās rakstiskā veidā, kas pēc Pušu parakstīšanas kļūst par Līguma neatņemamu sastāvdaļu.

5.3. Pasūtītājs ir tiesīgs vienpusēji lauzt Līgumu, vismaz piecas dienas iepriekš par to informējot Izpildītāju, ja:

5.3.1. Izpildītājs atkārtoti nav pildījis Līguma saistības,

5.3.2. nepārvaramas varas apstākļi liedz Līguma saistību izpildi ilgāk par divām nedēļām.

5.4. Izpildītājs ir tiesīgs vienpusēji lauzt Līgumu, vismaz piecas dienas iepriekš par to informējot Pasūtītāju, ja:

5.4.1. Pasūtītājs atkārtoti ilgāk par piecām dienām kavē norēķinu veikšanu,

5.4.2. nepārvaramas varas apstākļi liedz Līguma saistību izpildi ilgāk par divām nedēļām.

5.5. Papildus Līguma 5.3. un 5.4.punktos minētajam Līgums var tikt lauzts, abām Pusēm par

to rakstiski vienojoties.

5.6. Grozījumus līgumā abas Puses izdara ievērojot Publiskā iepirkuma likuma 67.¹ panta "Iepirkuma līguma vai vispārīgās vienošanās grozīšana" nosacījumus. Jebkuras izmaiņas un papildinājumi ar to parakstīšanas brīdi kļūst par Līguma neatņemamu sastāvdaļu.

6. CITI NOTEIKUMI

6.1. Strīdu gadījumā visa korespondence, ko viena Puse Līguma ietvaros nosūta otrai Pusei, tiek uzskatāma par saņemtu 7. dienā pēc nodošanas sakaru iestādei.

6.2. Izpildot Līgumu, Izpildītājam ir pienākums ievērot stingru konfidencialitāti saņemtajā informācijā, kas tam ir kļuvusi zināma, izpildot savas saistības pēc Līguma, un veikt visus iespējamus pasākumus šādas informācijas neizpaušanai, ja vien Pasūtītājs nav noteicis citādi.

6.3. Līgums ir sastādīts latviešu valodā divos identiskos eksemplāros, pa vienam katrai no Pusēm. Abiem Līguma eksemplāriem ir vienāds juridisks spēks.

6.4. Izpildītājs apņemas nodrošināt Pasūtītājam Pakalpojumu sniegšanu, veicot tos lietpratīgi, efektīvi, pilnā apjomā un ar pienācīgu rūpību, līgumā paredzētajos termiņos. Izpildītājs apņemas neizpaust informāciju, kas tieši vai netieši tam kļūst zināma saistībā ar līguma izpildi.

6.5. Pasūtītājam ir tiesības saņemt informāciju par šajā Līgumā paredzētā Pakalpojuma norisi.

6.6. Pasūtītājam ir pienākums veikt apmaksu par Pakalpojumu, saskaņā ar Līguma nosacījumiem.

6.7. Izpildītājs veic Pakalpojumu, garantējot tā kvalitāti un cenas nemainīgumu. (

6.8. Ja Pakalpojums tiek veikts nekvalitatīvi, Pasūtītājam ir tiesības nepieņemt Pakalpojumu, līdz Izpildītājs novērš Pakalpojuma trūkumus, par ko tiek sastādīts Akts.

6.9. Pakalpojuma veikšanas kavējuma gadījumā Izpildītājs pēc Pasūtītāja pirmā pieprasījuma maksā Pasūtītājam līgumsodu 0,1% (nulle komats viens) apmērā no Līguma summas par katru kavējuma dienu, bet ne vairāk kā 10 % no kopējās līguma summas.

6.10. Apmaksas kavējuma gadījumā Pasūtītājs pēc Izpildītāja pirmā pieprasījuma maksā Izpildītājam nokavējuma procentus 0,1% (nulle komats viens) apmērā no Līguma summas par katru kavējuma dienu, bet ne vairāk kā 10 % no kopējās līguma summas.

7. PUŠU REKVIZĪTI

Izpildītājs:

_____”
Reg. Nr.: _____
PVN reģ.Nr.: LV _____
Adrese: _____
Banka: _____
Konts: _____
Kods: _____

Pasūtītājs:

LU aģentūra – Latvijas Universitātes
Fizikas institūts
Reg. Nr.: 90002112199
PVN reģ.Nr.: LV90002112199
Adrese: Miera iela 32,
Salaspils, Latvija, LV-2169
Banka: Valsts kase
Konts: _____
Kods: TREL V22

_____/_____/_____

_____/_____/_____

Līguma Pielikums Nr.1

Pakalpojumu – zinātniskās pētniecības izpētes darbi/ izmaksu tāme

Pakalpojums/ Pētniecības ārpakalpojums	Summa (EUR)
Pētniecības ārpakalpojums tehnoloģijas pārbaudes un testēšanas jomā	
KOPĀ BEZ PVN	
PVN (____%)	
SUMMA KOPĀ AR PVN	

Pētniecības ārpakalpojuma detalizēts apraksts/ tehniskā specifikācija:
skat.tehnisko specifikāciju

Izpildītājs:

_____”_____
Reģ. Nr.: _____
PVN reģ.Nr.: LV _____
Adrese: _____
Banka: _____
Konts: _____
Kods: _____

_____/_____/_____

Pasūtītājs:

LU aģentūra – Latvijas Universitātes
Fizikas institūts
Reģ. Nr.: 90002112199
PVN reģ.Nr.: LV90002112199
Adrese: Miera iela 32, Salaspils,
LV-2169
Banka: Valsts kase
Konts: _____
Kods: TREL V22

_____/_____/_____